

INFORME ECONÓMICO QUINCENAL MERCADO LABORAL E INFLACIÓN

Contenido

1. Mercado Laboral – abril 2019

- En abril, el desempleo a nivel nacional aumentó 0,9 p.p. frente al mismo mes de 2018, y se ubicó en 10,3%.
- En las 13 ciudades y en las áreas metropolitanas, el desempleo fue de 11,1 % en abril, lo cual representa un incremento de 0,5 p.p. con respecto a la cifra registrada hace un año.
- En abril se destruyeron cerca de 98 mil empleos en las 13 ciudades principales y áreas metropolitanas. En particular, en el sector de actividades inmobiliarias se destruyeron cerca de 125 mil empleos, presentando así una contribución de -1,2 p.p. a la variación total de los ocupados en estas ciudades.
- A nivel nacional, la tasa de informalidad, medida por el criterio de cotización a seguridad social, se redujo 0,5 p.p. y se ubicó en 61,7% durante el trimestre móvil febrero-abril.

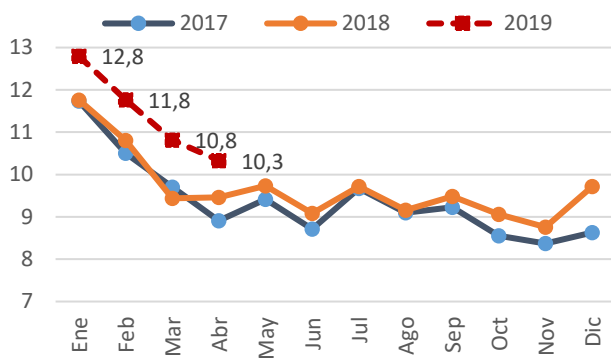
2. Inflación – mayo 2019

- La variación mensual del IPC en mayo fue de 0,31%, en línea con las expectativas del mercado para este mes (0,29%). Este resultado se explicó principalmente por el aumento en el índice de precios de los grupos de *alojamiento y servicios públicos (agua, electricidad, gas)* y de *alimentos y bebidas no alcohólicas*.
- La inflación anual en abril fue de 3,31%, lo cual representa un aumento de 15 pb respecto a la variación registrada en el mismo mes de 2018 (3,16%).
- Discriminando el impacto de la inflación por niveles de ingreso, en este mes la inflación más alta la presentó el segmento de población de menores ingresos (0,61%).

El desempleo no cede: En abril la tasa de desempleo fue de 10,3%

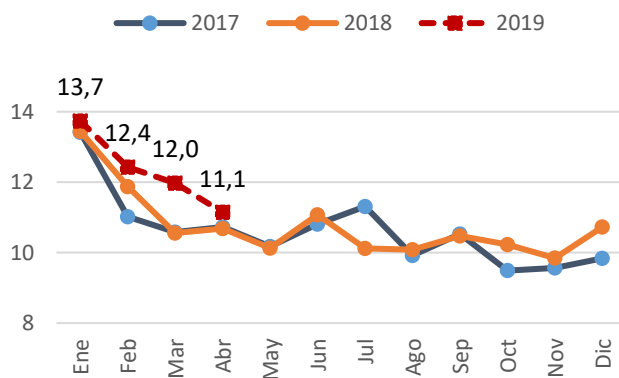
Desempleo

Tasa de desempleo nacional (%)



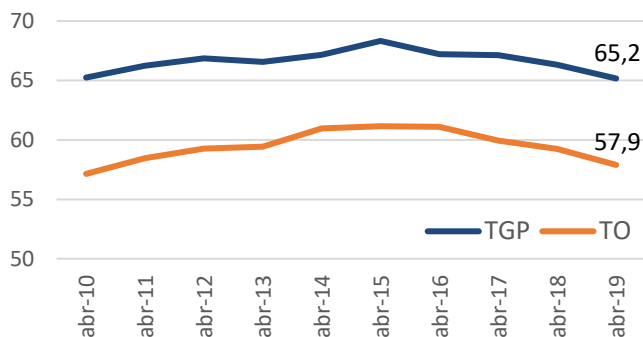
Fuente: DANE

Tasa de desempleo 13 ciudades (%)



Fuente: DANE

Tasa Global de Participación y Tasa de ocupación 13 ciudades (%)



Fuente: DANE

El mercado laboral continúa deteriorándose. En abril, el desempleo a nivel nacional aumentó 0,9 p.p. frente al mismo mes de 2018, y se ubicó en 10,3%. Esta es la tasa de desempleo más alta registrada para este mes desde 2012, cuando se ubicó en 10,8%. Además, con este resultado el desempleo completó 9 meses consecutivos al alza.

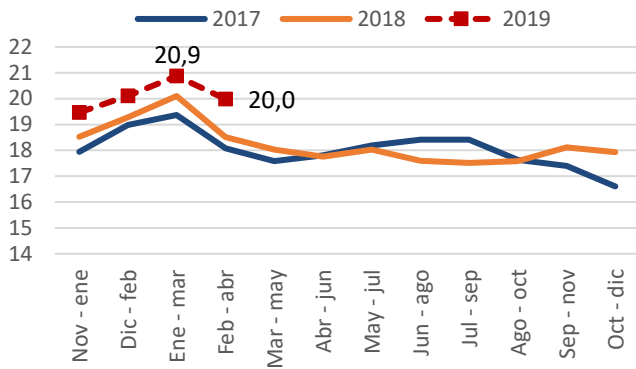
Durante este periodo, la Población en Edad de Trabajar (PET) presentó un incremento de 499 mil personas. Por otra parte, la Población Económicamente Activa (PEA) disminuyó en 621 mil personas. En particular, el número total de ocupados en abril se contrajo en 775 mil, mientras que el número de personas desocupadas aumentó en 154 mil. Como consecuencia de esto, la Tasa Global de Participación, que refleja la oferta del mercado laboral, registró una disminución de 2,4 p.p. y se ubicó en 62,2%. Además, la Tasa de Ocupación (TO) disminuyó en 2,7 p.p., situándose en 55,8%. En las 13 ciudades y en las áreas metropolitanas, el desempleo fue de 11,1 % en abril, lo cual representa un incremento de 0,5 p.p. con respecto a la cifra registrada hace un año. Este es el nivel de desempleo más alto presentado para este periodo desde 2012 (11,4%).

En este mes, la TGP en las 13 ciudades se ubicó en 65,2%, más de 1,1 p.p. por debajo de la tasa de participación del año anterior. Por su parte, la PEA presentó una disminución de 48 mil personas. Este último resultado se explica por el deterioro del mercado laboral en estas regiones, donde el número de ocupados se redujo en 98 mil, mientras que el número de personas desocupadas aumentó en 50 mil. De esta manera, la TO de las 13 ciudades cayó 1,3 p.p. en este periodo y cerró en 57,9%.

La disminución de la TGP a nivel nacional y en las 13 ciudades principales sugieren que la migración venezolana no presionó el mercado laboral este periodo. El incremento en el desempleo esta explicado principalmente por la disminución en la creación de trabajos. La debilidad de la demanda laboral puede estar explicada en parte por el aumento de los costos salariales derivados del incremento en el salario mínimo.

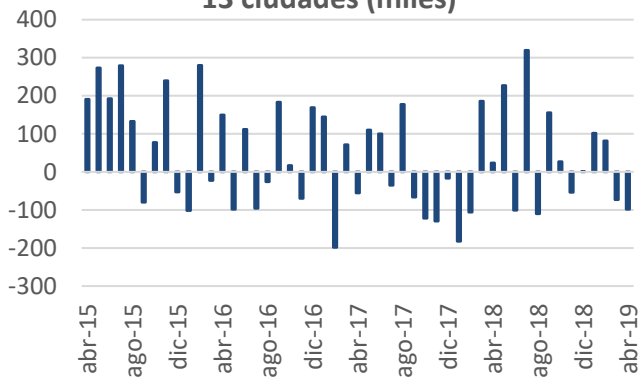
Este proceso a su vez ha afectado principalmente a los trabajadores más jóvenes. En el trimestre móvil febrero-abril de 2019, la tasa de desempleo en el segmento laboral de los jóvenes (personas entre 14 y 28 años) fue de 20,0%, la más alta

Tasa de desempleo jóvenes 13 ciudades (% , trim. móvil)



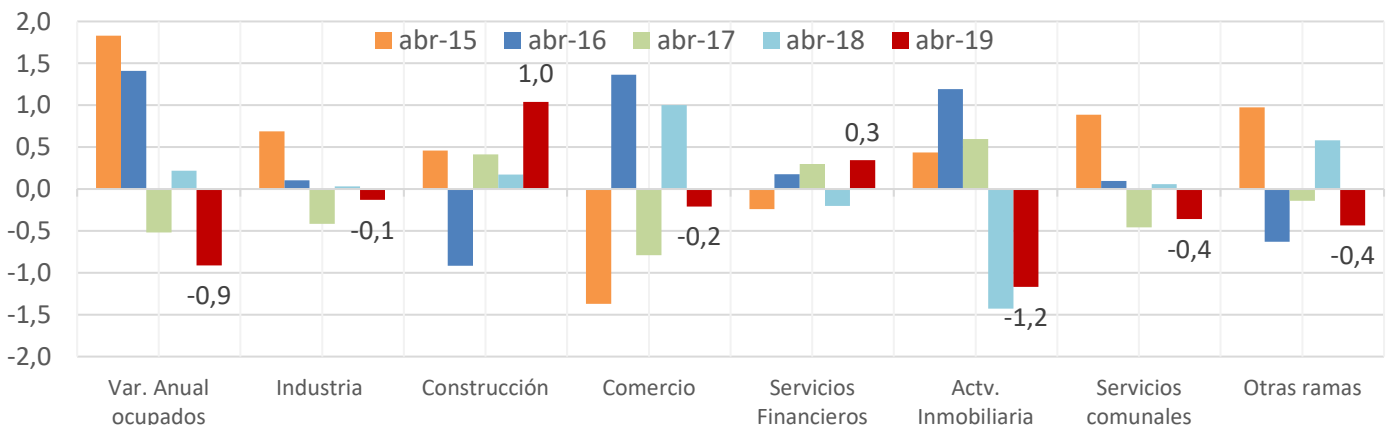
Fuente: DANE

Generación anual de empleos - 13 ciudades (miles)



Fuente: DANE , Cálculos propios

Variación anual del empleo y contribución por rama productiva (p.p.) - 13 ciudades



Fuente: DANE, Cálculos propios.

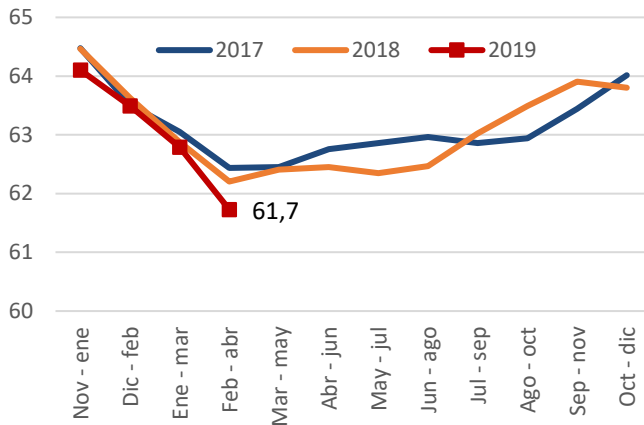
en los últimos siete años. Este resultado se encuentra 1,5 p.p. por encima del desempleo observado hace un año. Además, la generación de empleo en este sector de la población continúa debilitándose, toda vez que la tasa de ocupación disminuyó 1,5 p.p. en el trimestre y cerró en 46,2%.

Generación de empleo

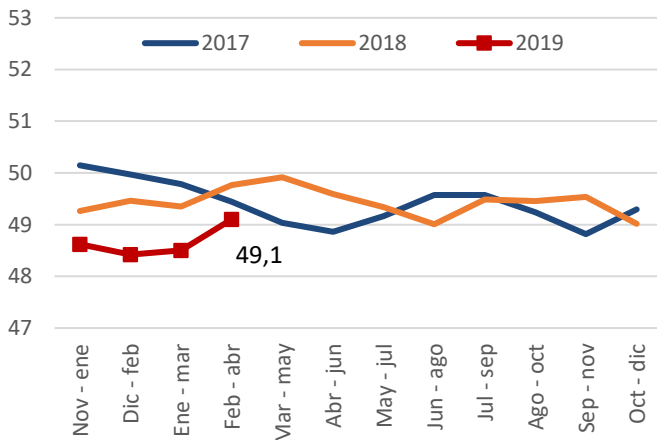
Durante el trimestre móvil febrero - abril, el número de ocupados a nivel nacional se redujo 0,7%. La disminución observada en el nivel de empleo se explica principalmente por caída de 10% en el número de ocupados en el sector de agricultura, ganadería, caza y silvicultura. La caída en este sector fue compensada en parte por el incremento en el empleo en los sectores de construcción (9,3%), otras ramas (7,1%) y servicios comunales, sociales y personales (3,6%).

Por otra parte, en abril se destruyeron cerca de 98 mil empleos en las 13 ciudades principales y áreas metropolitanas, lo cual representa una disminución de 0,9% en el total de ocupados. Este resultado responde a la destrucción de empleos que surgió en algunas ramas productivas. En particular, en abril en el sector de actividades inmobiliarias se destruyeron cerca de 125 mil empleos, presentando así una contribución de -1,2 p.p. a la variación total de los ocupados en estas áreas. De igual forma, entre las ramas de comercio, industria y servicios comunales se destruyeron un total de 75 mil empleos, presentando una contribución agregada de -0,7 p.p.

Durante este mes, la construcción y servicios financieros impulsaron la creación de trabajo. En particular, en el sector de construcción se crearon cerca de 112 mil empleos, mientras que en servicios financieros se crearon 37 mil.

**Tasa de informalidad nacional
(%, trim. móvil)**


Fuente: DANE

**Tasa de informalidad 13 ciudades
(%, trim. móvil)**


Fuente: DANE

Informalidad

A nivel nacional durante el trimestre móvil febrero-abril, la tasa de informalidad, medida por el criterio de cotización a seguridad social, se redujo 0,5 p.p. y se ubicó en 61,7%. De igual forma, durante este mismo periodo la informalidad en las 13 ciudades principales, disminuyó levemente y cerró en 49,1%.

Las ciudades con menor nivel de informalidad, por el criterio de establecimientos del DANE, fueron Manizales (40,4%), Bogotá (41,1%) y Medellín (42,9%). Mientras que, los mayores niveles de informalidad se registraron en Cúcuta (70,6%), Sincelejo (64,9%) y Riohacha (64,0%).

Perspectivas

A pesar de que la economía colombiana ha mostrado un desempeño económico aceptable desde el segundo trimestre de 2017, el mercado laboral no ha respondido de igual forma y el desempleo completó nueve meses consecutivos al alza. Algunos analistas han señalado que esto se debe a que los sectores que han impulsado la economía son intensivos en capital y no en mano de obra. Los resultados de 2019-T1 soportarían esta hipótesis. En este periodo, el sector de actividades financieras registró un crecimiento de 5,5%, mientras que el sector agrícola presentó un crecimiento de tan sólo 1,4% y la construcción se contrajo 5,6%.

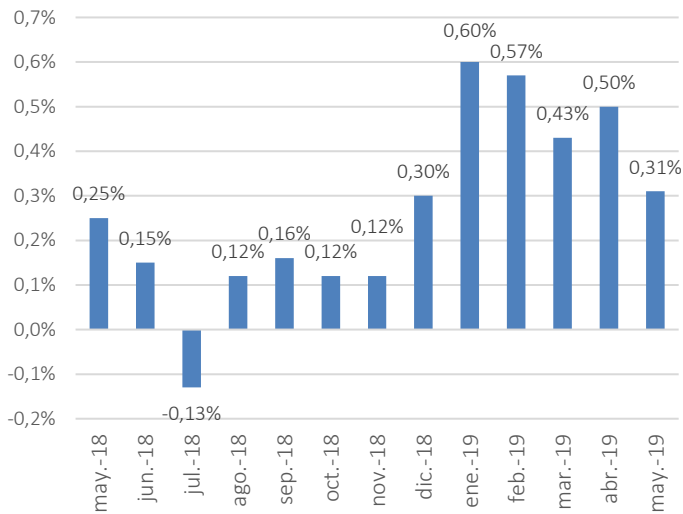
Ante este escenario, el exministro de Hacienda, Mauricio Cárdenas señaló que es necesario implementar políticas que aceleren la construcción en el país. En particular, Cárdenas priorizó los subsidios a la tasa de interés para la compra de vivienda No VIS que benefician principalmente a la clase media en el país.

Por su parte, durante la presentación del Marco Fiscal de Mediano Plazo, el gobierno resaltó el papel que tendrá la Ley de Financiamiento para dinamizar la economía en los próximos años. De acuerdo con el gobierno, este efecto se daría principalmente por el incremento en la inversión y la formalización empresarial. De esta forma, esta política también tendría un efecto positivo sobre el mercado laboral por medio de la generación de empleo formal. En particular, el gobierno espera que en los próximos 4 años se creen cerca de 1,6 millones de empleos y la tasa de informalidad pase a 58,8%.

En mayo la inflación no tuvo sorpresas

Variación mensual

Inflación total – variación mensual

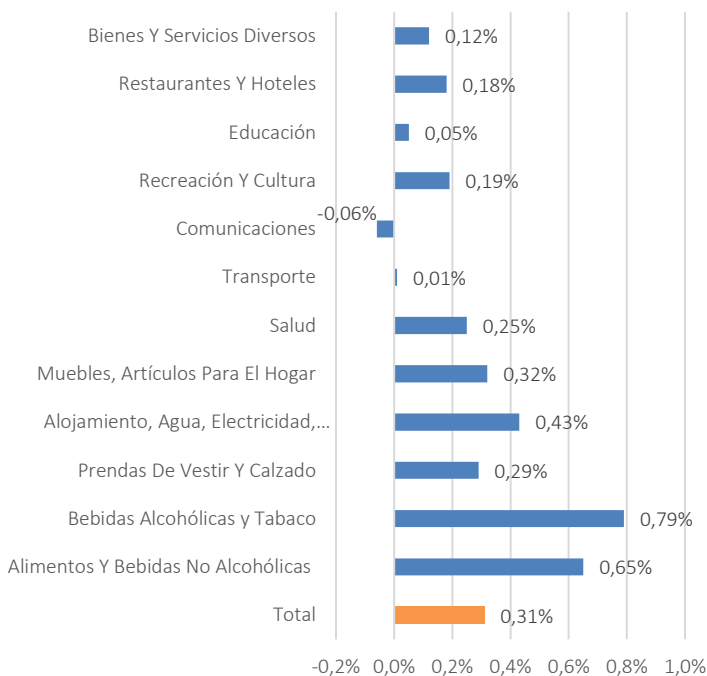


La variación mensual del IPC en mayo fue de 0,31%, en línea con las expectativas del mercado para este mes (0,29%). Este resultado fue 6 pb superior a la observada en el mismo mes del año anterior y se explicó principalmente por el aumento en el índice de precios de los grupos de *alojamiento y servicios públicos (agua, electricidad, gas)* y de *alimentos y bebidas no alcohólicas*, los cuales contribuyeron con 24 pb a la variación de los precios del mes.

En el periodo los 11 de los 12 grupos reportados por el DANE presentaron variaciones positivas. Cuatro presentaron variaciones por encima de la inflación total: *alimentos y bebidas no alcohólicas, bebidas alcohólicas y tabaco, alojamiento y servicios públicos* y *muebles y artículos para el hogar*. Esto se debe principalmente a mayores precios en los alimentos, como el tomate y la carne, y en el arriendo y el suministro de agua. Mientras que *Información y comunicaciones* fue el único grupo que registró variación negativa.

Las ciudades con mayor incremento mensual en el nivel de precios durante el mes de mayo fueron Montería (0,54%), Cartagena (0,50%) y Pereira (0,39%). En contraste, las ciudades con menor variación mensual de precios fueron Popayán (0,07%), Neiva (0,12%) y Valledupar (0,12%).

Inflación Mensual por grupos - Var. mensual



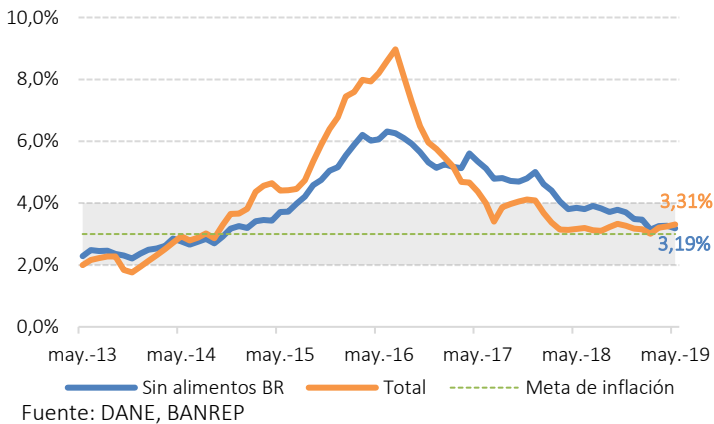
Fuente: DANE

Variación Anual

La inflación anual en abril fue de 3,31%, lo cual representa un aumento de 15 pb respecto a la variación registrada en el mismo mes de 2018 (3,16%). De esta forma, la inflación completa tres meses consecutivos acelerándose, aunque permanece dentro del rango meta establecido por el Emisor (2%-4%). Este resultado se explica por el incremento en el índice de precios del grupo de *alojamiento y servicios públicos* (crecimiento de 4,12% y contribución de 1,03 p.p.), y el grupo de *alimentos y bebidas no alcohólicas* (crecimiento de 4,03% y contribución de 0,81 p.p.).

Por otra parte, la inflación anual sin alimentos, publicada por el Banco de la República, se ubicó en 3,19% en mayo, 66 pb por debajo de la cifra registrada en el mismo mes de referencia del año anterior (0,66%). Con este resultado, la inflación sin alimentos consolida su convergencia con la inflación total y completa 14 meses dentro del rango meta.

Inflación (Var. % Anual)

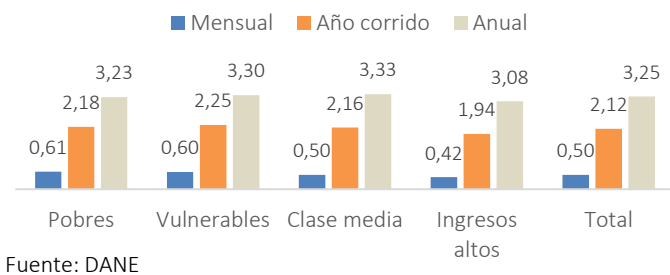


En esta oportunidad, las ciudades con mayor incremento anual en los precios fueron Montería (4,37%), Santa Marta (4,20%), Medellín (3,99%). Por su parte, las ciudades con menor variación anual de precios fueron Neiva (2,38%), y Villavicencio (2,78%).

Inflación por ingresos

Discriminando el impacto de la inflación por niveles de ingreso, en este mes la inflación más alta la presentó el segmento de población de menores ingresos (0,61%). Esto probablemente se explica por el impacto que tienen los precios de los alimentos, el arriendo y el suministro de agua sobre la canasta de bienes de esta población. Por otra parte, en los últimos 12 meses la inflación más alta la registró el segmento de población catalogada como clase media (3,33%).

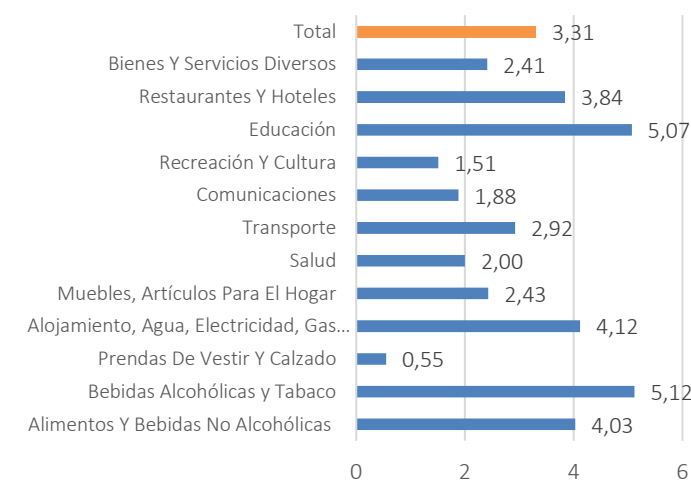
Variación de la Inflación por niveles de Ingreso



Perspectivas

En mayo la inflación no representó mayor sorpresa para el mercado, resultado que va en línea con las expectativas frente a la estabilidad y convergencia de la inflación al rango meta en el presente año, toda vez que el mercado espera una inflación de 3,36% al final de 2019 y de 3,27% en 2020. No obstante, inquieta el desenvolvimiento de la economía luego del resultado del PIB en 2019T1 (2,8%), por debajo de lo esperado; las altas tasas de desempleo y el estancamiento de la cartera comercial. Estos indicadores fueron recientemente resaltados por el Gerente del Banco de la República como un síntoma de estancamiento de la economía.

Inflación por grupo (Var. % anual)



Por último, cabe resaltar que en el Marco Fiscal de Mediano Plazo, presentado recientemente por el Ministerio de Hacienda y Crédito Público, se prevé una inflación de 3,2% en 2019, lo que representa un aumento de 20 pb respecto a la estimación de 2018 (3%). Según MinHacienda, este aumento corresponde a expectativas de mayores precios en el componente de regulados, especialmente el relacionado con el precio de la energía.

Dirija sus inquietudes y comentarios a: sleon@asofondos.org.co, deslava@asofondos.org.co, illano@asofondos.org.co
Para comunicarse con nosotros: 3484424 ext. 51.