

# INFORME ECONÓMICO QUINCENAL MERCADO LABORAL E INFLACIÓN

## Contenido

### 1. Mercado Laboral – Enero 2020

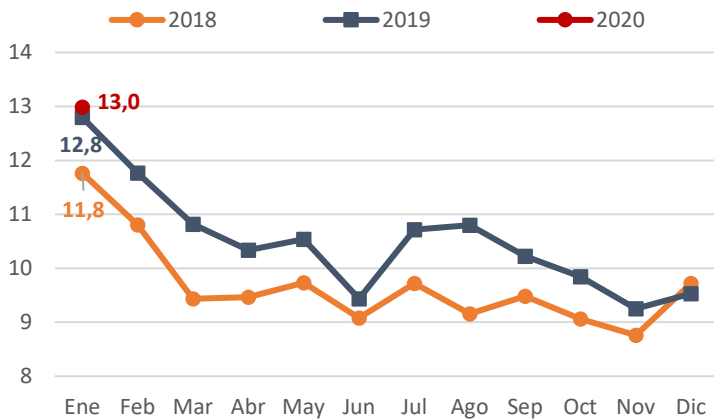
- En enero el desempleo aumentó 0,2 p.p. frente al año anterior y cerró en 13%. Esta es la tasa más alta registrada para este periodo desde el mismo periodo de 2011.
- La tasa de desempleo en las 13 ciudades y áreas metropolitanas en enero de 2020 fue 12,9%, una disminución de 0,87 p.p. frente enero de 2019 (13,7%).
- La TD de la población joven reportada en el trimestre móvil noviembre 2019 – enero 2020 fue 19,6%, un aumento de 0,1 p.p. frente al mismo periodo del año pasado (19,5%).
- En el trimestre móvil noviembre 2019 – enero 2020, la tasa de informalidad nacional, medida por el criterio de cotización a seguridad social, se ubicó en 64,3%.

### 2. Inflación – Febrero 2020

- La inflación mensual reportada en febrero fue 0,67%, 5 pb por encima de las expectativas de mercado reportadas por el Banco de la República
- El resultado de la inflación mensual se explica por los incrementos en *educación* (4,78%) y *alimentos y bebidas no alcohólicas* (0,93%). Estos dos grupos presentaron una contribución agregada de 35 pb. al incremento en el índice de precios observados en el mes.
- En febrero, la inflación anual se aceleró nuevamente y se ubicó en 3,72% cerca del límite superior establecido por el Emisor (4%).
- La inflación anual sin alimentos, se mantiene estable dentro del rango meta en 3,33%. Sin embargo, la inflación del grupo de alimentos se aceleró, se ubicó en 5,87%

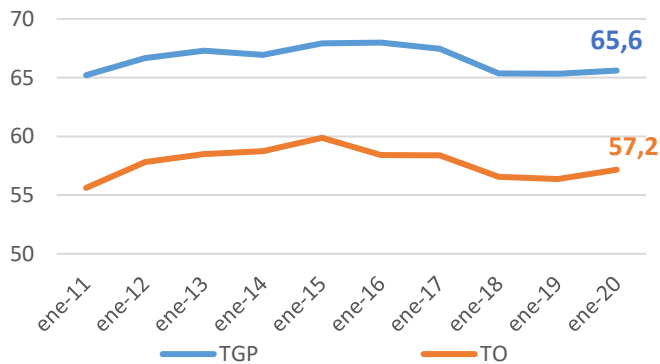
## La tasa de desempleo a nivel nacional para el mes de enero de 2020 subió al 13%

Tasa de desempleo nacional (%)

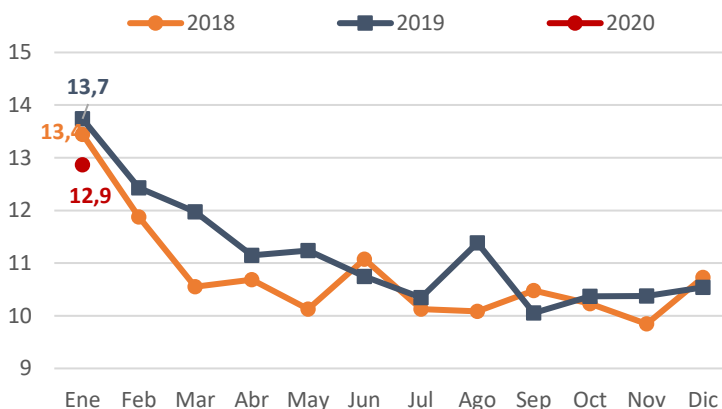


Fuente: DANE

Tasa Global de Participación y Tasa de ocupación 13 ciudades



Tasa de desempleo 13 ciudades (%)



Fuente: DANE

### Desempleo

En enero de 2020, la tasa de desempleo se ubicó en 13%, esto es un crecimiento de 0,2 p.p. respecto al mismo periodo de 2019. Estos niveles de desempleo para enero no se veían desde 2011. El efecto se da por dos vías, pues el número de ocupados disminuyó en un 0,5% frente al año anterior y el número de desocupados representó un incremento de 1,2%. De esta manera, la tasa de desempleo promedio de los últimos 12 meses fue de 10,5%.

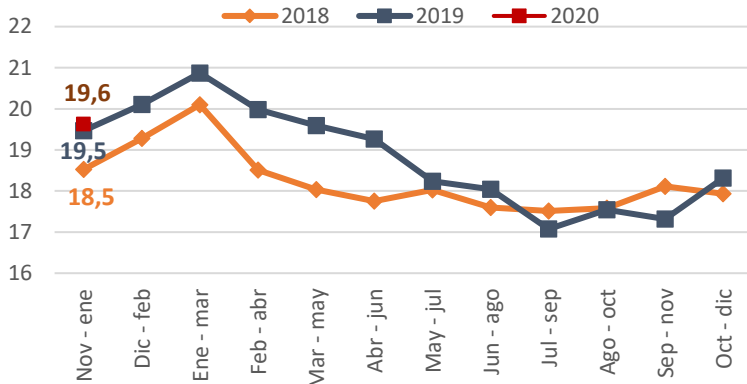
En este periodo, la Población Económicamente Activa (PEA) disminuyó en 66 mil personas, a su vez la población en edad de trabajar (PET) se redujo en 500 mil personas. De esta manera, la Tasa Global de Participación (TGP), que refleja la oferta laboral, disminuyó 0,97 p.p. frente a la TGP de enero de 2019 y se ubicó en 62,5%. Por su parte, la Tasa de Ocupación (TO) registró una disminución de 0,96 p.p. respecto a enero de 2019, ubicándose en 54,4%.

Ahora bien, el mercado laboral en las 13 ciudades y áreas metropolitanas se recuperó levemente durante el mes de enero respecto al año pasado. La tasa de desempleo fue de 12,9%, una disminución de 0,87 p.p. frente al mismo periodo del año pasado.

En enero, la TGP en las 13 ciudades fue 65,6%, cerca de 0,26 p.p. por encima de la tasa de participación del anterior año. Por su parte, la PEA presentó un incremento de 207 mil personas, a su vez, la PET aumentó en 244 mil personas. Durante este mes, el número de ocupados aumentó en 285 mil personas, traducido en un aumento de 1,7%. Por el lado de los desocupados, se dio una disminución de 77 mil individuos, una caída de 4,7% frente al mismo periodo del año anterior. De esta manera, la TO de las 13 ciudades se ubicó en 57,16%, aumentando 0,79 p.p. con respecto de la TO registrada un año atrás.

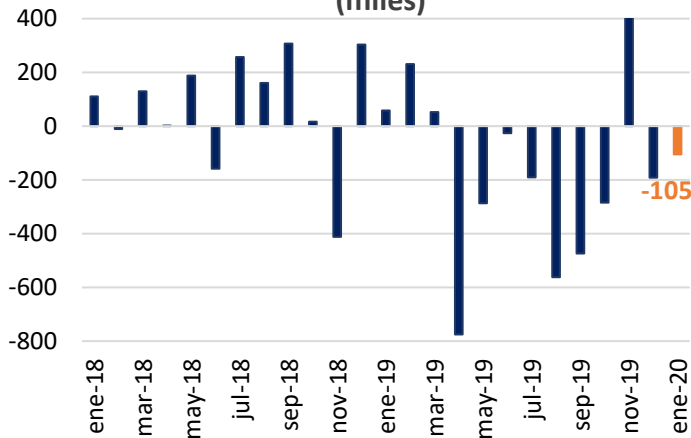
Durante el trimestre móvil noviembre 2019 – enero de 2020, la TGP de la población joven (14 a 28 años) disminuyó 0,9 p.p. respecto al mismo periodo del año pasado ubicándose en 57,2%. Por su parte, la TO fue 47,2%, esto es, 0,4 p.p. por debajo de lo observado en el mismo periodo de 2019. Así

Tasa de desempleo jóvenes 13 ciudades (% , trim. móvil)



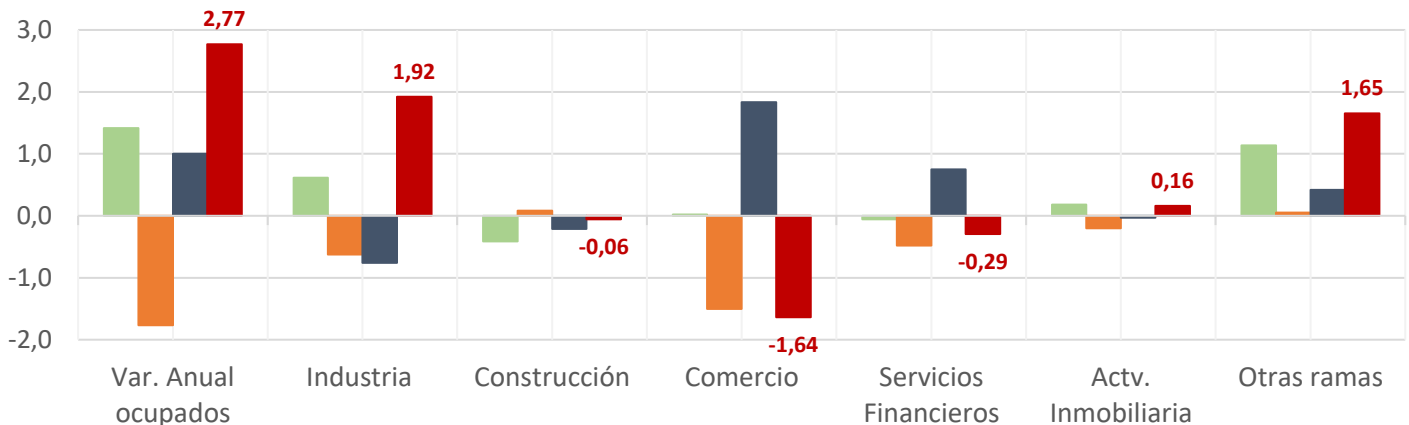
Fuente: DANE

Generación anual de empleos - nacional - (miles)



Fuente: DANE

Variación anual del empleo y contribución por rama productiva (p.p.) - 13 ciudades



Fuente: DANE

ene-17 ene-18 ene-19 ene-20

mismo, la TD reportada en este trimestre móvil fue 17,6%, una caída de 0,5 p.p. frente al mismo periodo del año pasado (18,1%)

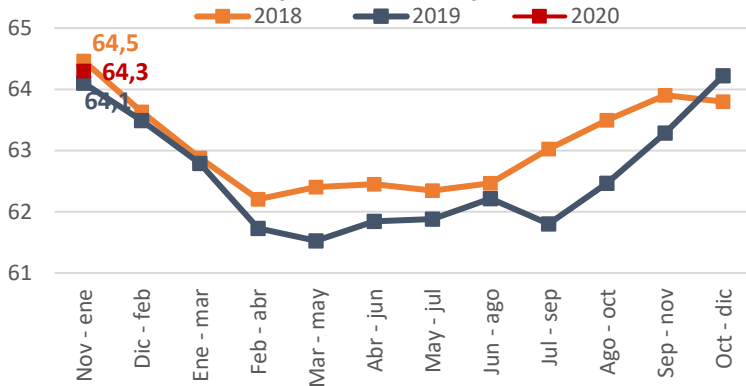
El número de jóvenes ocupados en el país se redujo en 65 mil en el trimestre móvil noviembre 2019-enero 2020, de igual manera, el número de desocupados que disminuyó en 63 mil jóvenes. En particular, el sector agropecuario sigue presentando la mayor pérdida de empleos para este segmento de la población (50 mil), seguido por el sector de actividades artísticas (37 mil) y el sector de información y comunicaciones (23 mil). En conjunto en estos tres grupos de actividades se destruyeron un total de 110 mil empleos de jóvenes.

### Generación de empleo

Durante el trimestre móvil noviembre 2019 – enero 2020, el número de ocupados aumentó en 39 mil personas, esto es, una variación anual de 0,2%. Los sectores que más contribuyeron a la destrucción de empleos fueron *agricultura, ganadería y caza, actividades artísticas e industrias manufactureras* con una contribución agregada de -1,6 p.p. y variaciones de -6,3%, -3% y 2% respectivamente. Mientras que contribuyeron positivamente, los sectores de *alojamientos y servicios de comida, suministro de electricidad, gas, agua y gestión de desechos, y las actividades científicas y técnicas*, con variaciones de 18,3%, 36,3% y 4,2% respectivamente y con una contribución agregada de 1,9 p.p.

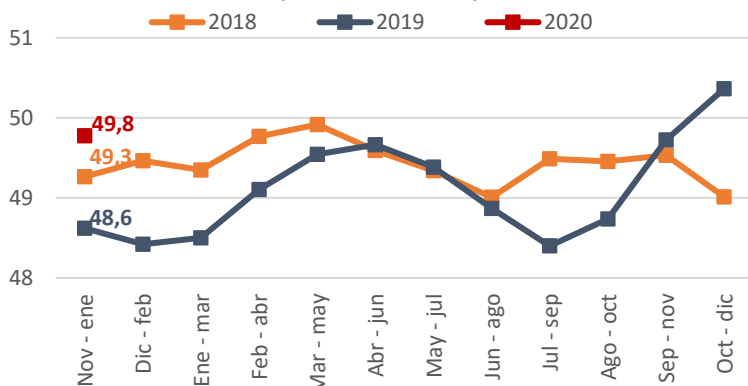
Ahora bien, en enero, el número de ocupados nacional disminuyó en 105 mil personas con una variación anual de -0,5%, por el contrario, en las 13 ciudades y áreas metropolitanas aumentó en 285 mil personas, esto es, una variación anual de 2,8%. La mayor destrucción de empleo en

**Tasa de informalidad nacional (% , trim. móvil)**



Fuente: DANE

**Tasa de informalidad 13 ciudades (% , trim. móvil)**



Fuente: DANE

las trece ciudades se presentó en el sector de *comercio, servicios financieros y construcción* con una contribución agregada de -1,99 p.p. Mientras que los grupos que más contribuyeron a la creación de empleos fueron *industria, otras ramas y actividades inmobiliarias*, con una contribución agregada de 2,73 p.p.

**Informalidad**

En el trimestre móvil septiembre - noviembre, la tasa de informalidad nacional, medida por el criterio de cotización a seguridad social se ubicó en 64,3%. En particular, la informalidad aumentó 0,2 p.p. respecto al mismo periodo en 2019. Así mismo, la informalidad en las 13 ciudades principales se ubicó en este periodo en 49,8%, esto es, un incremento de 1,2 p.p.

En este mismo periodo, según el criterio del DANE de informalidad, las ciudades que presentaron una mayor informalidad fueron Cúcuta (70,1%), Sincelejo (67,5%) y Riohacha (64,2%). Ahora bien, las ciudades que registraron una menor proporción de informalidad fueron Manizales (38,9%), Medellín (40,4%) y Bogotá D.C (41,8%).

**Perspectivas**

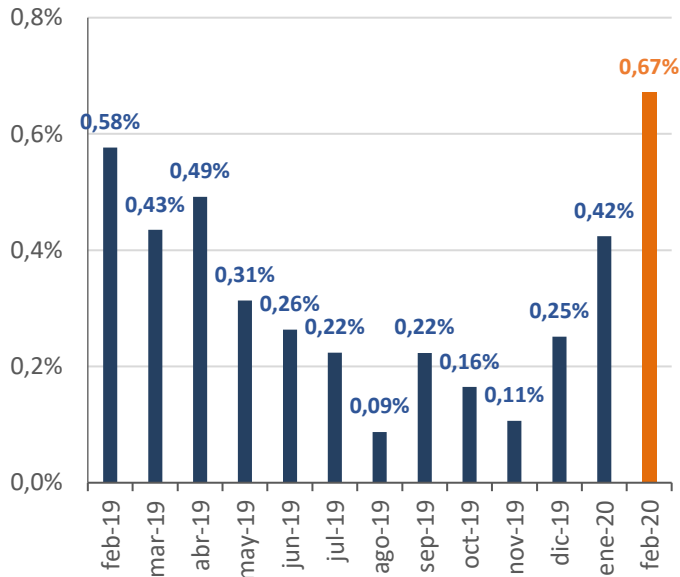
Para este 2020, uno de los objetivos principales del Gobierno sigue siendo el desempleo, pues no ha mostrado señales de mejoría y falta ver el impacto del aumento del salario mínimo del 6% sobre el mercado laboral.

Cuando todo parecía que las protestas sociales habían bajado su participación y por ende disminuido su impacto en las cuentas nacionales, aparecieron dos nuevos choques que tienen en entredicho el actuar del Gobierno. Por un lado, la caída en los precios del petróleo ha ocasionado que el dólar se aprecie rápidamente frente al peso, por otro lado, la llegada del Coronavirus a Colombia ha sembrado mayor incertidumbre.

Sumados estos dos factores, se puede prever que la tasa de desempleo seguirá creciendo, pues el año pasado no mejoró a pesar de que se observó que el crecimiento sufrió un rebote desde niveles de 2017. Además, con las medidas que está tomando el Gobierno en conjunto con las alcaldías se presentan retos en temas laborales como el teletrabajo, la caída que se avecina en el sector de turismo y en la informalidad.

## La inflación anual en febrero se aceleró y se ubicó en 3,72%, cercana al límite superior del emisor

Inflación (Var. % mensual)



Fuente: DANE. Cálculos Propios

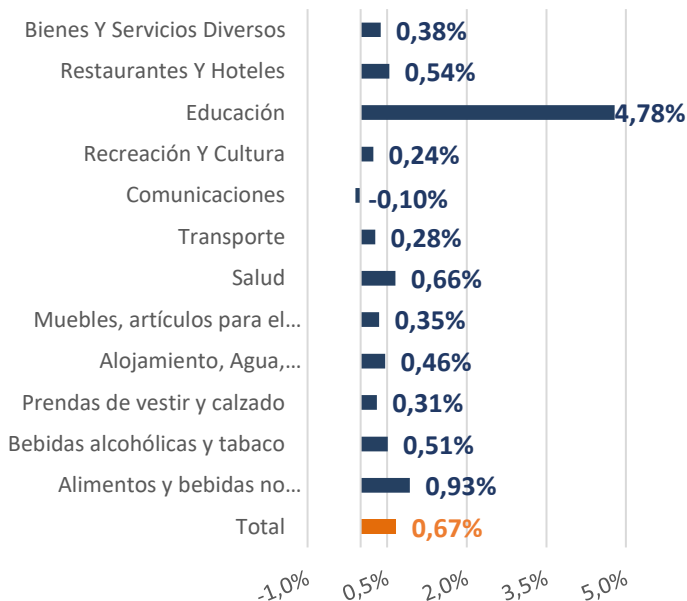
Variación mensual

La inflación mensual reportada en febrero fue 0,67%, 5 pb por encima de las expectativas de mercado reportadas por el Banco de la República. La variación del IPC para este periodo fue ligeramente superior en 9 pb al nivel de precios registrado en el mismo periodo del año anterior (0,58%).

En el periodo, 2 de los 12 grupos que componen la canasta de consumo reportados presentaron variaciones por encima del promedio nacional. Los mayores incrementos los registraron los grupos de *educación* (4,78%) y *alimentos y bebidas no alcohólicas* (0,93%). Estas dos clases presentaron una contribución agregada de 35 pb al incremento en el índice de precios observados en el mes.

Al respecto, el director del DANE, Juan Daniel Oviedo, señaló que el aumento en IPC de educación responde principalmente al ajuste de matrículas educativas que suele realizarse en esta época del año. Por otra parte, en el grupo de alimentos y bebidas no alcohólicas se presentó un incremento en los precios de productos como arroz (5,37%) y frutas frescas (4,60%)

Inflación por grupo (Var. % mensual)



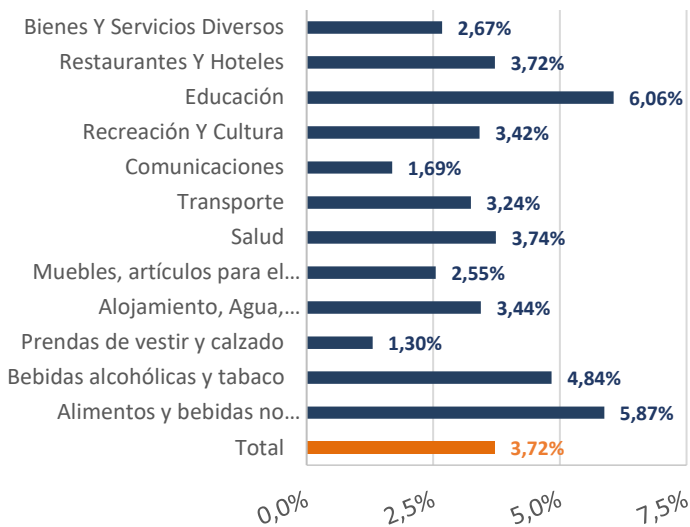
Fuente: DANE. Cálculos Propios

Las ciudades con mayores incrementos mensuales en el nivel de precios fueron Santa Marta con un incremento de 1,16%, seguido por Sincelejo con un aumento de 0,95% y Barranquilla con una variación mensual de 0,85%. En contraste, las ciudades con menor variación mensual de precios fueron Florencia, Villavicencio y Cúcuta con variaciones de 0,43%, 0,45% y 0,46%, respectivamente.

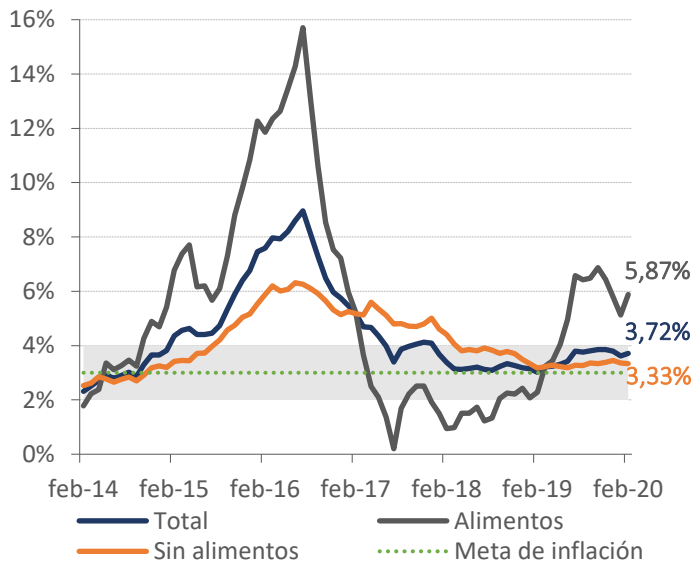
Variación Anual

En febrero, la inflación anual se aceleró nuevamente y se ubicó en 3,72%, cerca del límite superior establecido por el Emisor (4%). Este resultado se encuentra 70 pb por encima de la cifra registrada para el mismo mes del 2019 (3,01%).

El comportamiento de la variación anual del IPC responde principalmente al incremento de los grupos de: *Servicios de alojamiento, agua, electricidad, gas y otros* que con un crecimiento de 3,44% y una contribución de 1,14 p.p. a la variación anual; *alimentos y bebidas no alcohólicas* con una variación de 4,84% y una contribución de 0,89 p.p.; y, los

**Inflación por grupo (Var. % anual) 2020**


Fuente: DANE. Cálculos Propios

**Inflación (Var. % anual)**


Fuente: DANE. Cálculos Propios

servicios de *transporte* con un aumento de 3,24% que sumaron 0,42 p.p. a la variación anual en el IPC. Específicamente dentro de estos grupos los productos que impulsaron la inflación fueron los arriendos, el transporte urbano y el precio del arroz.

Por otra parte, la inflación anual sin alimentos se mantiene estable dentro del rango meta en 3,33%. Sin embargo, en febrero la inflación del grupo de alimentos se aceleró y se ubicó en 5,87%, 3,6 p.p. por encima de la cifra registrada en el mismo periodo del año anterior (2,28%).

**Inflación por ingresos**

Al discriminar el impacto de la inflación anual por niveles de ingreso, en febrero la variación más alta la presentaron los segmentos de población catalogada como pobres y vulnerables (3,98% y 3,91% respectivamente). Este resultado refleja el impacto que tienen los precios de los alimentos sobre la canasta de consumo de estos dos grupos poblacionales.

**Perspectivas**

La inflación en febrero se aceleró y le deja poco espacio al Banco de la República para bajar sus tasas de interés ante un posible desaceleración de la economía colombiana asociada a los efectos del Covid-19 en el país y en el resto del mundo. Además, hay que tener en cuenta que la guerra en los precios del petróleo entre Arabia Saudita y Rusia también puede tener un efecto significativo sobre la inflación. Este fenómeno ha generado una fuerte devaluación del peso en las últimas semanas y en lo corrido del año el peso acumula una devaluación del 23,4%. Este proceso puede afectar los precios de la canasta de consumo. Si bien hasta el momento la inflación de bienes transables se ha mantenido estable, en los próximos meses es muy probable que se incremente.

Así las cosas, la política monetaria del país se encuentra restringida para poder reactivar la economía. Los efectos del Coronavirus se sentirán a partir del segundo trimestre del año y lo más probable es que se de una fuerte reducción en el consumo privado, el cual venía impulsando el crecimiento del PIB. De hecho esto ha llevado a revisar los pronósticos de crecimiento para el país en el 2020 y se estima que este choque puede disminuir el crecimiento del país en 0,5 p.p.

Dirija sus inquietudes y comentarios a: [ecamacho@asofondos.org.co](mailto:ecamacho@asofondos.org.co), [sleon@asofondos.org.co](mailto:sleon@asofondos.org.co), [jllano@asofondos.org.co](mailto:jllano@asofondos.org.co)  
Para comunicarse con nosotros: 3484424 ext. 30.