

# INFORME ECONÓMICO QUINCENAL

## INDUSTRIA, COMERCIO Y BALANZA COMERCIAL

### Resultados mayo 2020

## Contenido

### 1. Industria

- La producción industrial en mayo reportó una variación anual de -26,2%. Lo que representa una recuperación frente al comportamiento de los meses pasados. Este resultado se da tras la reapertura gradual que inició el 27 abril con manufactura y construcción y que continuó a finales de mayo con comercio.
- Los sectores que presentaron una mayor contracción en el periodo fueron *elaboración de prendas de vestir* (-63,4%), *minerales no metálicos* (-45,6%) y *refinación de petróleo* (-35,5%).
- En mayo, el personal ocupado en la industria se redujo 8,9%. Principalmente, se observó una disminución de empleos en los sectores de *confección de artículos de viaje, bolsos de mano y artículos similares en cuero* (-28,2%); *fabricación de piezas, partes y accesorios para vehículos* (-25,6%); *hilatura, tejeduría y acabado de productos textiles* (-24,6%) y *fabricación de muebles, colchones y somieres* (-23,4%).

### 2. Comercio

- Las ventas minoristas sin combustibles también reportaron una recuperación, sin embargo, continúan en terreno negativo con una variación anual negativa de 23,9%. En particular se observó una fuerte caída en *calzado, artículos de cuero y sucedáneos del cuero* (82,8%) y *otros vehículos* (57,7%).
- En mayo, las ventas de vehículos siguen en terreno negativo, pero presentaron una recuperación respecto al mes pasado ubicándose en -56%<sup>1</sup>.
- Se observó una reducción en el empleo en el comercio de 3,7% en relación con el mismo mes del año pasado. Este resultado se dio por la variación de -8,0% del personal temporal directo, la disminución del 14,4% del personal temporal contratado a través de empresas y la variación negativa de 16,0% de los aprendices y pasantes. Por su parte, el personal permanente disminuyó tan solo 0,1%.

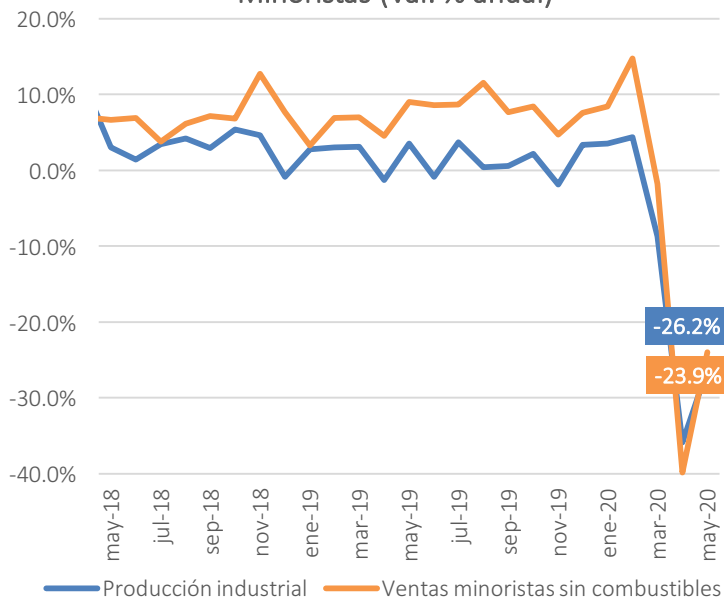
### 3. Balanza Comercial

- El déficit comercial registrado en mayo fue de USD 475,1 millones, esto representa una disminución de 43% frente al déficit observado el mismo mes de 2019. Esta reducción responde principalmente a la caída de las importaciones derivada de la contracción de la demanda ante el impacto de las medidas de aislamiento.
- Las importaciones CIF en mayo presentaron una disminución del 39,9%, ubicándose en USD 2,877 millones. Las importaciones de manufacturas, que representan el 73,7% del valor total de las importaciones, registraron una caída de 42% principalmente ante disminución de maquinaria y equipo de transporte.
- Las exportaciones en mayo de este año fueron USD 2.237 millones FOB, presentando así una caída de 40,3% frente al mismo periodo del año pasado (USD 3.748 millones). La caída se explica principalmente por la fuerte disminución de ventas de combustibles y productos de las industrias extractivas, con una variación anual de -56,7%.

<sup>1</sup> Se calcula a partir de la serie empalmada publicada por el DANE luego de la modificación EMCM a la EMC.

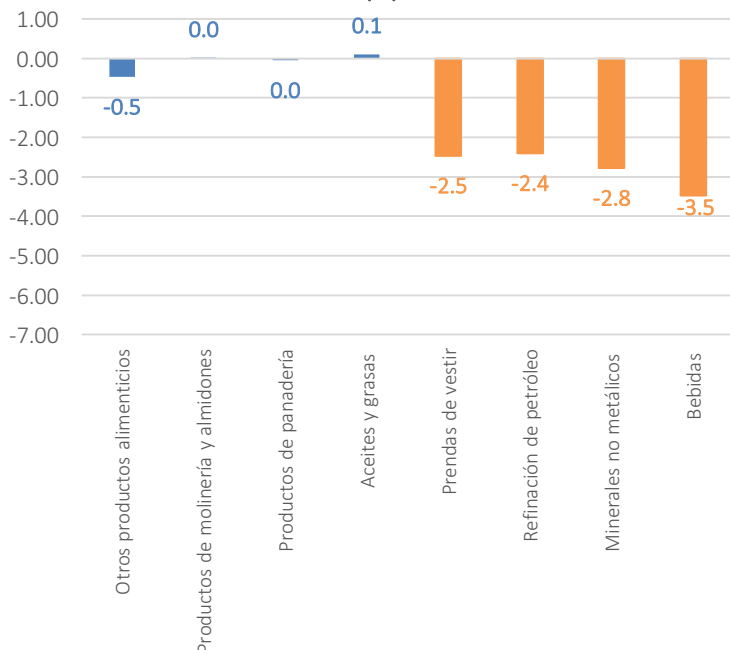
## La reapertura gradual que inició el 27 de abril contribuyó a la leve “recuperación” de la industria y comercio durante el mes de mayo

Gráfico 1. Producción industrial y Ventas Minoristas (Var. % anual)



Fuente: DANE. Cálculos propios

Gráfico 2. Contribución a la Producción Real - p.p.



Fuente: DANE. Cálculos propios

### Producción Industrial

La producción industrial en mayo reportó una variación anual de -26,2%, este resultado representa una leve recuperación luego de presentar en abril la peor caída desde 1991. Sin embargo, 34 de las 39 actividades industriales tuvieron un crecimiento negativo. En particular, los sectores que presentaron una mayor contracción en el periodo fueron *elaboración de prendas de vestir* (-63,4%), *minerales no metálicos* (-45,6%) y *refinación de petróleo* (-35,5%). La contribución agregada de estos tres sectores fue de -7,6 p.p.

Dentro de los grupos que presentaron una variación positiva, se resaltan la *elaboración de aceites y grasas* (6,2%) y la *elaboración de productos de molinería* (0,4%) y registraron una contribución agregada de 0,1 p.p.

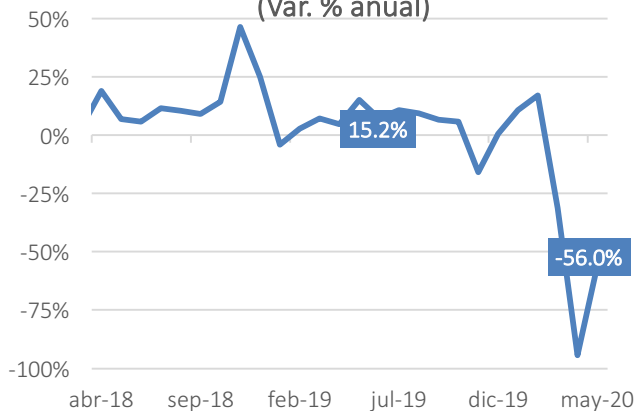
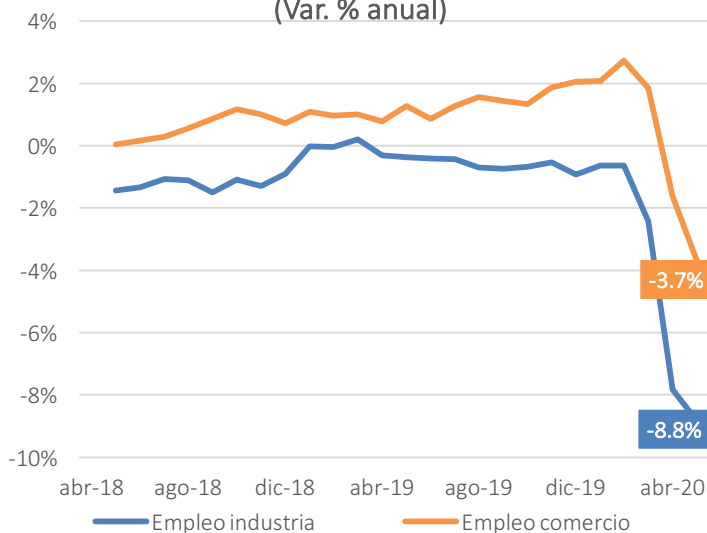
### Comercio

A pesar que el sector comercio inició su reapertura a finales del mes de mayo y esta no fue a nivel nacional, esos días aportaron a la recuperación. Adicionalmente, el comercio informal abrió unos días antes de la fecha oficial, lo que también contribuyó a una menor caída en el sector. En particular, en mayo el comercio presentó una variación anual de ubicándose en -23,9%, cambiando la tendencia evidenciada entre marzo y abril.

A pesar de la corrección en la tendencia negativa, las ventas continuaron en terreno negativo. En particular se observó una caída en la venta de *calzado*, *artículos de cuero* y *sucedáneos del cuero* (82,8%), *otros vehículos* (57,7%) y la *venta de vehículos automotores y motocicletas* (57,1%), presentando así, una contribución agregada negativa de 11,3 p.p a las ventas totales.

Por otro lado, los sectores que presentaron una variación positiva en sus ventas fueron *equipo de informática* (22,6%) y *alimentos* (8,5%), estos dos sectores contribuyeron 2,4 p.p a la variación total de las ventas. Las ventas de vehículos continúan en terreno negativo, pero presentaron una recuperación ubicándose en -56%<sup>2</sup>.

<sup>2</sup> Se calcula a partir de la serie empalmada publicada por el DANE luego de la modificación EMCM a la EMC.

**Gráfico 3. Ventas de vehículos  
(Var. % anual)**

**Gráfico 4. Empleo Industria y comercio  
(Var. % anual)**


Fuente: DANE. Cálculos propios

## Empleo

En mayo, el personal ocupado en la industria se redujo 8,9%. Principalmente, se observó una disminución de empleos en los sectores de *confección de artículos de viaje, bolsos de mano y artículos similares en cuero (-28,2%)*; *fabricación de piezas, partes y accesorios para vehículos (-25,6%)*, *hilatura, tejeduría y acabado de productos textiles (-24,6%)* y *fabricación de muebles, colchones y somieres (-23,4%)*. Entre estos sectores se presentó una contribución agregada de -2,2 p.p. a la variación del empleo en la industria.

También se observó una reducción en el empleo en el comercio (-3,7%) en relación con el mismo mes del 2019. Esta disminución se dio como resultado de la variación de -0,1% del personal permanente, -8,0% del personal temporal directo, acompañado de la disminución del 14,4% del personal temporal contratado a través de empresas y la variación negativa de 16,0% de los aprendices y pasantes con una contribución agregada a la variación de 3,1 p.p. El sector que más redujo su empleo fue el de *ventas de prendas de vestir y sus accesorios y calzado y artículos sucedáneos al cuero en establecimientos especializados (17,7%)* que contribuyó -1,8 p.p. a la variación mensual, casi el 50% de la misma.

## Perspectivas

Como se esperaba el mes pasado, con base en el comportamiento en la Encuesta de Opinión Empresarial (EOE) de Fedesarrollo, se presentó una recuperación en estos sectores luego de la reapertura gradual de la economía que inició el 27 abril. Sin embargo, el empleo en estos sectores no presentó el mismo comportamiento y al contrario se contrajo. Se espera que en los próximos meses la recuperación en los sectores se traslade en la capacidad de generar y retener empleo.

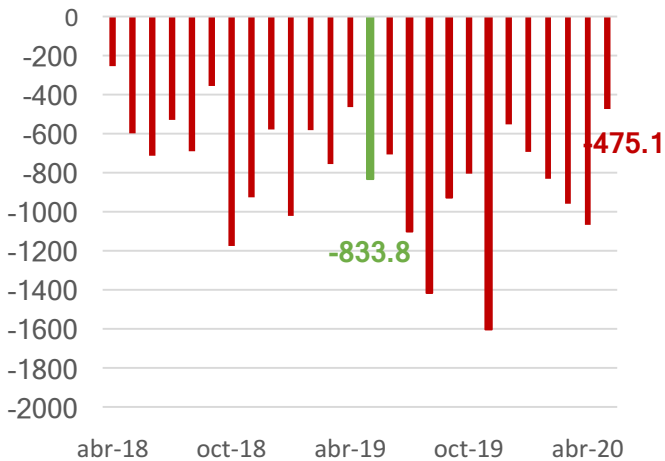
Durante junio, la reapertura del sector comercio se realizó en más ciudades del país. Por lo tanto, se espera que se mantenga la tendencia de recuperación. En línea con los resultados de la EOE para junio que presentó mejoras en sus dos indicadores principales: el de confianza de comercial (ICCO) incrementó de 6,3 p.p. y el de confianza industrial (ICI) 0,5 p.p. Sin embargo, tuvo lugar el primer día sin IVA que puede tener efectos no esperados en el consumo porque las personas aplazan o sustituyen consumo, lo que en neto puede resultar en que las personas gasten menos. Veremos los resultados de esta medida el próximo mes.

## En mayo, con fuerte caída de las importaciones, el déficit comercial disminuyó y se ubicó en USD 475,1 millones.

### Balanza Comercial

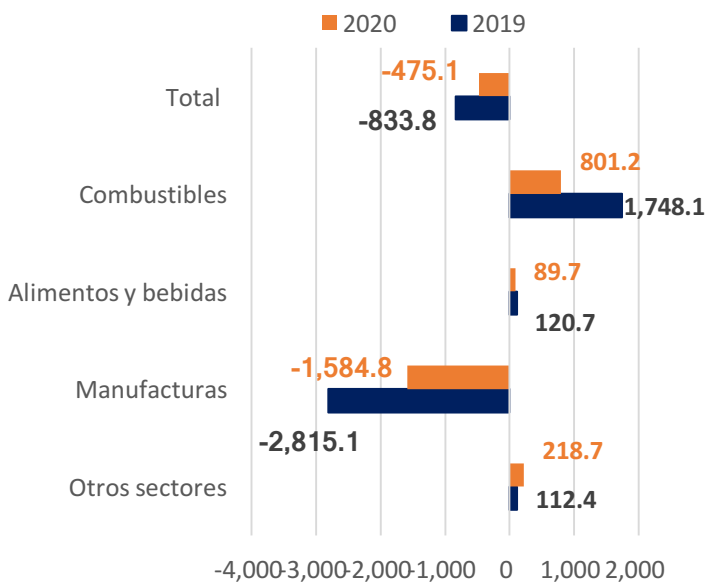
El déficit comercial registrado en mayo 2020 fue USD 475,1 millones, esto representa una disminución de 43% frente al déficit observado el mismo mes de 2019 (USD 833,8 millones). El comportamiento de la balanza comercial de este periodo se explica principalmente por la fuerte caída de las importaciones, específicamente de manufacturas y combustibles. Adicionalmente, las exportaciones también presentaron una disminución, aunque esta no llegó a superar la caída observada en las importaciones. Los resultados obedecen a la debilidad de la demanda asociada las medidas de aislamiento implementadas, así como también al choque de oferta generado por la contracción de la producción y la continuidad de parálisis de algunas actividades económicas en el mes de estudio. Sin embargo, es oportuno precisar que, frente al mes de abril las exportaciones fueron menos negativas ante inicio de reaperturas graduales de otras economías en el exterior.

Gráfico 5. Balanza comercial mensual (Millones USD)



Fuente: DANE

Gráfica 6. Balanza comercial por sector FOB (Millones USD)

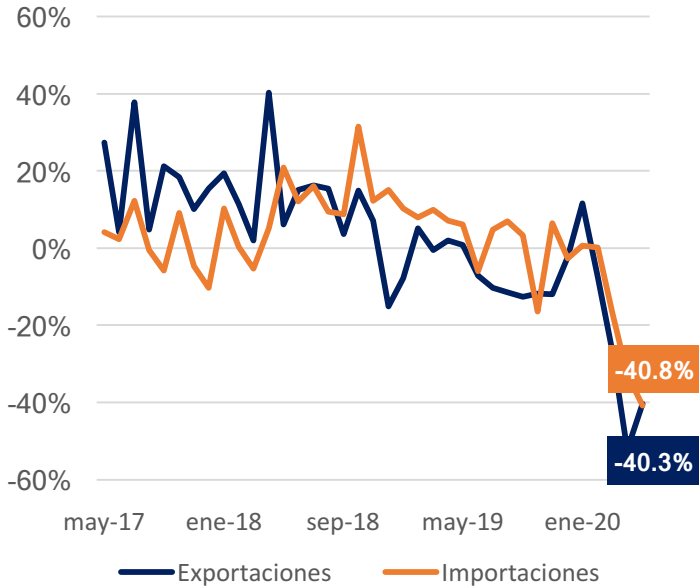


### Exportaciones

Las exportaciones en mayo de este año fueron USD 2.237 millones FOB, esto representa una disminución de 40,3% frente al mismo periodo del año pasado (USD 3.748 millones). La fuerte caída se explica principalmente por la disminución de ventas de combustibles y productos de las industrias extractivas, con una variación anual de -56,7% y una contribución de -33,8 p.p. a la variación total. Específicamente, la venta de petróleo y sus derivados se redujo un 61 % en el mes, ante menores precios del petróleo y la continuidad de baja demanda mundial. En el periodo se exportaron 18,4 millones de barriles de petróleo, un 3,5% menos que los exportados respecto al año pasado. Aunque los precios del petróleo en mayo se recuperaron frente al mes anterior, cerrando con una cotización de USD 35,49, continúan por debajo del precio presentado un año atrás de USD 56,59.

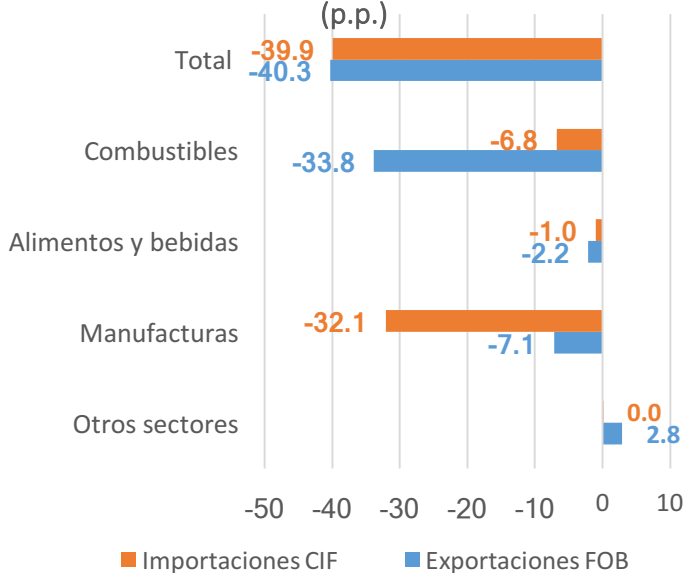
Por su parte, las exportaciones de manufacturas disminuyeron un 38,4% en mayo debido a las menores ventas de maquinaria y equipo de transporte (-61,9%). Asimismo, las exportaciones de alimentos y bebidas cayeron un 11,7%, debido a disminución en las ventas de legumbres y frutas, principalmente bananos. De esta manera estos dos grupos

Gráfico 7. Exportaciones vs. Importaciones (Var% Anual)



Fuente : DANE

Gráfico 8. Contribución a la variación anual de Exportaciones e Importaciones (p.p.)



Fuente : DANE

presentaron una contribución agregada de -9,3 p.p. a la variación de las exportaciones totales en el mes.

Ahora bien, las exportaciones año corrido fueron USD 12.902 millones FOB, una disminución de 25% frente al mismo periodo de referencia de 2019. El grupo que más contribuyó a esta caída fue *combustibles y productos de industrias extractivas* (-21,3p.p.) y una variación negativa de 36,9% en los primeros cinco meses de 2019. Seguido por las exportaciones de *manufacturas* que en lo corrido del año disminuyeron en un 22% con una contribución de -4,4 p.p., mientras que las ventas de oro no monetario impulsaron el crecimiento de *otros sectores* (27%).

### Importaciones

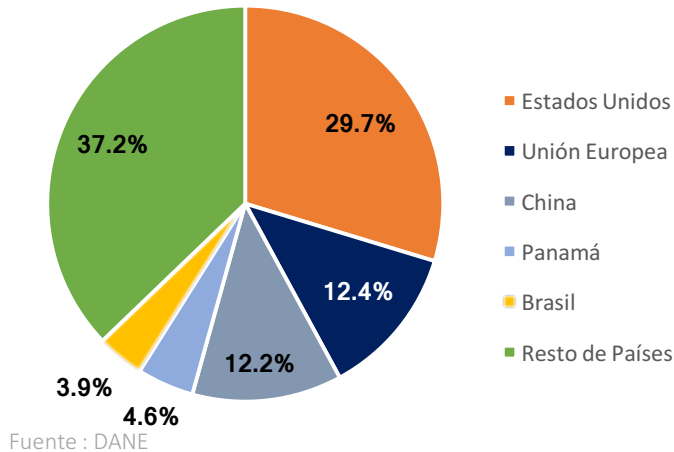
Las importaciones CIF en mayo presentaron una disminución del 39,9%, ubicándose en USD 2.877 millones. Las importaciones de *manufacturas*, que representan el 73,7% del del valor total de las importaciones, registraron una caída de 42% en el periodo de referencia y una contribución de -32,1 p.p. a la variación en las importaciones totales. En particular, en mayo disminuyeron las compras de *maquinaria y equipo de transporte* (26,6%) y de *artículos manufacturados* (6,8%). Adicionalmente los *combustibles y productos de las industrias extractivas* presentaron una variación anual de -64,2% y una contribución de -6,8 a la variación en las importaciones. Este resultado responde a la caída en las compras de *petróleo y sus derivados*. Por otra parte, las importaciones de alimentos presentaron una caída de 8,1% con una contribución de -1 p.p.

En lo corrido del año, las importaciones colombianas presentaron una disminución de 18,3% frente al mismo periodo del 2019, ubicándose en USD 17.859 millones CIF. El desempeño de las importaciones en este periodo es explicado principalmente por la caída de 20,6% del grupo de *manufacturas* y una contribución a la variación de las importaciones de -15,7 p.p. Seguido de la disminución de 29,1% en el grupo de *combustibles* con contribución negativa de 3,0 p.p. Por su parte, el grupo de *compras de productos agropecuarios, alimentos y bebidas* compensó un poco esta fuerte caída, exhibiendo una variación de 3,2% y una contribución a la variación total de 0,4 p.p.

### Socios comerciales

En mayo, Estados Unidos fue el principal socio comercial del país al contar con el 29,7% de la participación de las exportaciones. A pesar de esto, las exportaciones hacia este

Gráfico 9. Participación por países en exportaciones



país disminuyeron 36,9% frente a mayo de 2019 como consecuencia de las menores ventas de petróleo crudo y gasolina. La Unión Europea fue el segundo socio comercial con el 12,4% de las exportaciones, seguido por China con el 12,2%. Por su parte, Panamá presentó una participación de 4,6%. Al comparar estos resultados frente a mayo de 2019, se observa que las ventas a la Unión Europea, China y Panamá exhibieron variaciones negativas (-45%, -5,3% y -61% respectivamente).

Ahora bien, las importaciones este mes mostraron que Estados Unidos fue el principal país de origen, con el 26,3% de participación, a pesar de que las compras a este país disminuyeron 36,3%. Ahora bien, el segundo país importador continúa siendo China, con una participación de 23,4%, no obstante, las compras a este país cayeron 27,2% respecto al mismo mes del año pasado.

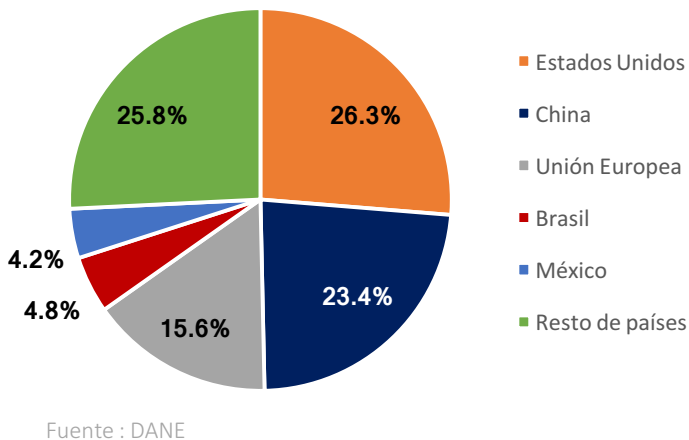
### Perspectivas

Para los próximos meses se esperan menores caídas en las exportaciones y en las importaciones toda vez que los principales socios comerciales del país han comenzado a reactivar su economía luego de los periodos de confinamiento experimentados desde marzo. Sin embargo, se mantiene incertidumbre frente al ritmo de recuperación de las economías y de planes de reapertura gradual ante los nuevos focos de contagio en EEUU, China y países de la Zona Euro. Situación que podría impactar la recuperación de la demanda global.

En el frente local, aunque la cuarentena generalizada persiste, el proceso de reactivación gradual por sectores ha permitido una progresiva reactivación de la economía, por lo cual se espera que continúe la senda de recuperación de la demanda y oferta local y con ello el aumento paulatino en las importaciones. Sin embargo, persisten preocupaciones ante mayor número de contagios en Colombia y Latinoamérica, que puedan generar nuevos cierres de los sectores en reactivación.

Finalmente, será relevante el desenlace de las tensiones entre China y EEUU, situación que puede afianzar exportaciones colombianas en la medida en que se aprovechen los espacios por parte de los empresarios colombianos.

Gráfico 10. Participación por países en importaciones



Dirija sus inquietudes y comentarios a: [mforero@asofondos.org.co](mailto:mforero@asofondos.org.co), [dibanez@asofondos.org.co](mailto:dibanez@asofondos.org.co), [jllano@asofondos.org.co](mailto:jllano@asofondos.org.co)  
Para comunicarse con nosotros: 3484424 ext. 30.